

Alexandre Hollan

Guy de Malherbe

*invité* Robert Schad

Exposition du 22 juillet au 15 septembre 2012

Galerie ouverte tous les jours de 9h30 à 12h30 et de 14h30 à 18h30

En couverture

**Alexandre Hollan**

“Le Chêne de garde”, Grand chêne vert,  
acrylique sur toile, 130x195cm, 2012, détail

**Guy de Malherbe**

“Rochers, ombre filante”,  
huile sur toile, 130x190cm, 2011, détail



G A L E R I E  
DELEUZE-ROCHETIN

*“Donner l’image de ce que nous voyons  
en oubliant tout ce qui a paru avant nous”<sup>1</sup>*

**Entre ciel et terre comme un souffle léger  
comme une touche délicate l’arbre d’Alexandre Hollan**

« Regarder et sentir sont en moi comme deux certitudes qui ne se comprennent pas. Chacune prend à témoin mes yeux et le moment présent. Je le sais maintenant, j’aime les questions qu’elles me posent, et j’aime le dynamisme de leur désaccord. Il me faut travailler sur le motif pour qu’elles se connaissent mieux. (...) »

Je suis et je regarde... Je suis ce que je regarde.

L’image rétinienne existe, les mots et les commentaires existent : je vois qu’ils ne sont pas les mêmes.

Une activité se met en route, une transformation commence. Les mots sont vite dépassés, perdent leur importance, s’adaptent même. Les impressions visuelles qui sont des traces sur la rétine changent, s’approfondissent, deviennent des sensations.

Rester devant et entrer “dedans”. Rester dans ce mouvement qui s’installe, qui se maintient et devient l’activité de voir. Regarder l’arbre, sentir l’arbre. Le regard et la sensation n’ont pas la même vitesse, pas le même tempo. Quand l’un se calme, l’autre s’allège, s’affine. Leur relation est une force vivante qui se développe entre l’extérieur (le motif) et l’intérieur (l’expérience). Entre les deux, il y a une distance, un espace, un temps de relâchement. Cet espace apparaît dans la respiration qui peut participer tout naturellement au voyage. Le regard porté par le souffle va vers le motif, “inspire” (l’inspire légèrement, “s’inspire”) et revient. Il prend ce qu’il a vu et senti, et il élimine le reste, “expire”. Un champ visuel peut naître et se développer de cette façon : le motif et le regard forment ce champ visuel.

Je vois que dans l’arbre visible, une autre vie se cache, que je sens plus que je ne le vois. Il veut bouger, vient jusqu’à moi, passe dans mon bras, dans le fusain, et réapparaît sur le papier. Dessiner. Maintenir le mouvement entre la “forme de l’arbre” qui est dense, calme, mystérieuse, et la “sensation de l’arbre” qui est rapide, légère, tout aussi mystérieuse pour moi. »

A.H, paru dans “Art Absolument” septembre 2009

**Entre falaise et océan comme une attente  
comme un instant les premiers plans de Guy de Malherbe**

« Ce qui singularise les derniers tableaux de Guy de Malherbe, ce besoin de faire éprouver au lieu de décrire, cette redéfinition de l’horizon au détriment de la conception classique de la perspective, appartient à un constat de cet ordre : enraciner l’expérience de la peinture dans un sol qui soit absolument le sien (...) »

Dans ces tableaux, le fond peut se creuser de nuit et d’obscurité. Le corps de la femme est alors cimenté, enneigé de couleur blanche ou couvert d’un manteau gris.

Ce manteau est une montagne, et le gris est au plus près de la peinture comme telle.

Cette peinture éminemment figurative en devient abstraite. La robe blanche et la neige sont les mêmes, le manteau gris et la montagne s’identifient, et quand le corps est absent, les pierres, les dalles, qui au premier plan le remplacent, sont telles des tombes enlisées. Si j’en appelais à l’étymologie, je dirais des sarcophages... formes archétypes et métamorphoses d’une femme-derelict où s’arrime désormais l’attente, ce vers quoi tend l’attente et qui est l’autre nom de l’horizon. »

Alain Bonfand, “Derelicts”, Galerie Vieille du Temple, 2008

**Entre puissance et déséquilibre  
comme un mouvement comme une ondulation l’acier apprivoisé de Robert Schad**

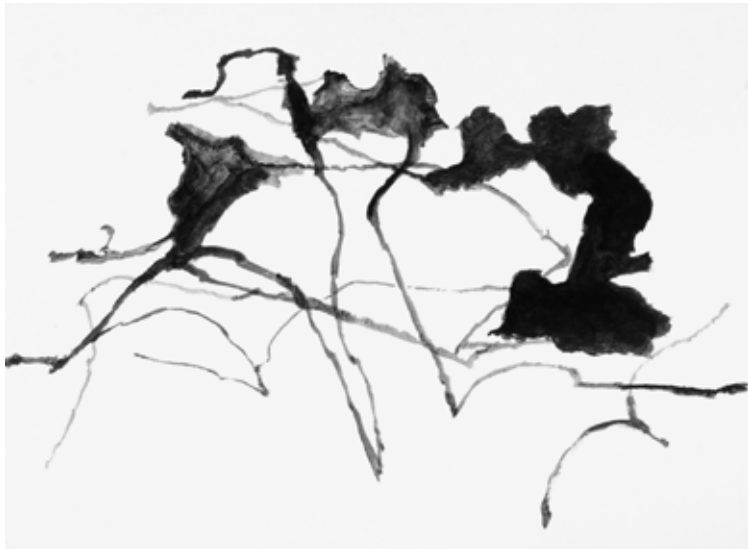
« L’acier n’est pas forgé, il est découpé, soudé. Robert Schad casse les courbes possibles. Il impose un rythme en apparence saccadé et l’inscrit dans une ondulation en lien avec les expressions dansées. Les formes posées directement sans socle, surgissent du sol, comme des arbres ou s’y posent comme le pas. La forme est toujours en déséquilibre dans son mouvement et pourtant stable. L’inversion due à la statique définitive de toute sculpture, retrouve un mouvement dans le traitement même de la forme, toujours amenée au bord de la rupture, obligeant le regard à circuler autour de la pièce, au travers, à en suivre les différents accents.

Les pièces posées ou surgissant du sol ont un poids, une résistance qui, à l’amorce du mouvement dans l’espace et le temps, au point de déséquilibre, se libèrent de la pesanteur de la matière pour se déployer avec une étrange légèreté. Le geste de la main et l’acier mis en œuvre créent des rythmes, structurent et modifient l’espace, c’est-à-dire les rapports des masses entre elles. Les pièces de Robert Schad, par leur linéarité, leur ascétisme, oscillent entre des formes organiques chorégraphiées et des structures architecturées proche des recherches de Gehry, apparentées aussi au constructivisme.(...) »

Robert Schad dessine avec de l’acier, inscrit le geste dans les trois dimensions de l’espace. »

Galerie Linz

1 - Lettre de Paul Cézanne à Emile Bernard du 23 octobre 1905

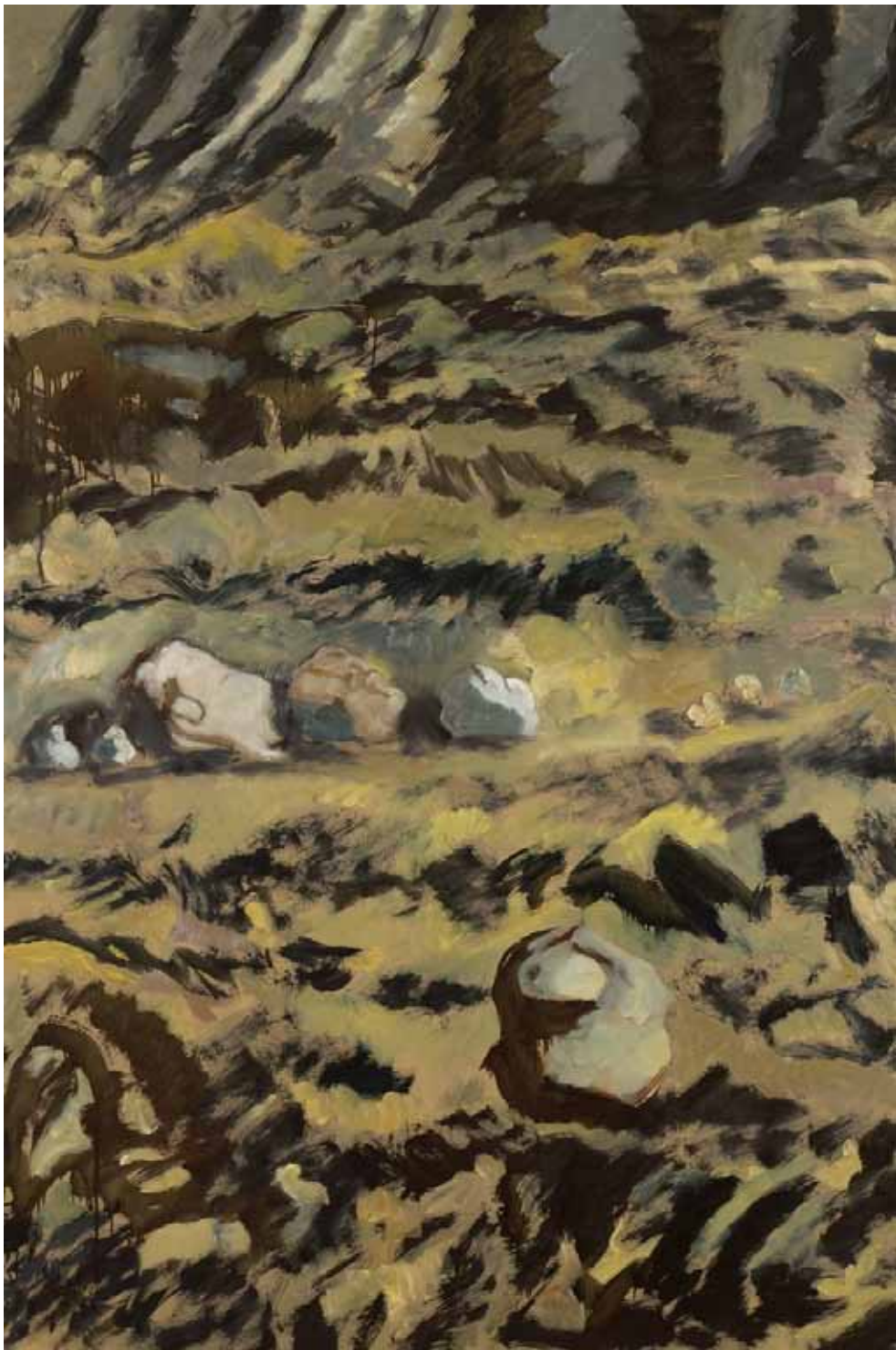


**Alexandre Hollan**  
"Chêne du Languedoc",  
2 acryliques sur toile, 73x100cm, 2010



**Alexandre Hollan**  
Sans titre, acrylique sur toile, 195x130, 2011  
Sans titre, acrylique sur toile, 98x195cm, 2009  
Page suivante  
Sans titre, acrylique sur toile, 195x130, 2011





**Guy de Malherbe**

“Coulures” Huile sur toile, 195x130, 2011

“Chaos” Huile sur toile, 100x100, 2008

Pages suivantes :

“Corps, paysage minéral”, Huile sur toile, 136x120, 2010’

“Paysage minéral”, Huile sur toile, 120x100, 2010





**Robert Schad**  
"SGIM" acier massif 45mm 65x36x19 cm  
Sans titre, acier massif



# Alexandre HOLLAN

Né en 1933.

Vit et travaille à Paris

## Expositions personnelles (sélection) :

- 2012 Galerie Vieille du Temple  
Musée Fabre, Montpellier & Galerie Vieille du Temple
- 2011 Musée Morandi, Bologne, Italie  
Musée des Beaux Arts de Budapest, Hongrie
- 2010 Galerie Vieille du Temple  
Exposition monographique, Galerie Espace Liberté, Crest
- 2009 Galerie Vieille du Temple
- 2008 Galerie La Prédelle, Besançon
- 2007 1st Floor Gallery, Antwerpen  
Galerie Remarques, Trans-en-Provence  
Ecole des Beaux-Arts, Nîmes  
Médiathèque du Carré d'Art, Nîmes
- 2006 Ecole d'Art, Festival d'Avignon "Chemin des arbres"  
Musée d'Art Contemporain de Joliette, Canada "Un seul arbre"

## Expositions collectives (sélection) :

- 2012 Galerie Deleuze-Rochetin, Arpaillargues, Gard
- 2011 Papier !, Galerie Vieille du Temple  
Salon du Dessin Contemporain, Carrousel du Louvre, Galerie Vieille du Temple
- 2010 Salon du Dessin Contemporain, Carrousel du Louvre, Galerie Vieille du Temple
- 2009 "Le dessin à l'œuvre", Galerie Vieille du Temple  
Art Élysées, Galerie Vieille du Temple  
Galerie Remarque, Trans en Province  
"Le temps est un enfant", Atelier Cantoisel, Joigny  
Art et nature, Villa dei Cedri, Musée de Bellinzona, Suisse  
Biennale Internationale d'art contemporain de Melle  
La Maison de Brian, Simiane, la Rotonde  
Galerie Abelard, Sens  
Hollan, Barbate, Krouchka, Villers, Galerie Olivier Nouvellet, Paris  
Reprise de l'exposition "Paris Peinture", Petit Palais, Paris  
"J'y pense et puis..." Art contemporain, Musée de Nogent-le-Rotrou  
Autour de la revue Rehaut, Galerie Vieille du Temple  
Livres d'artistes français, Université d'Oxford, New College
- 2008 "Peinture Paris" Institut Français d'Athènes, Grèce  
Barbatre, Hollan, Studinka, La Fabrique, St. Pierreville et Mirabelia, Ardèche

"Arbres", Centre Culturel de Namur, Belgique  
Les Editions Ecarts, Centre Joë Bousquet, Carcassonne

2007 "de natura..." Galerie HD Nick, Aubais

## Collections (sélection) :

Hôtel Le Burgundy, Paris  
Centre National d'Art et Culture Georges Pompidou, Paris  
Musée d'Art Contemporain, Chamalières  
Musées de Maubeuge, de Clamecy, d'Evreux, de Sens, Montpellier  
Bibliothèque Nationale de Paris  
Bibliothèques d'Auxerre, de Tours et de Tourcoing  
Museum der Modernen Kunst, Sprengel Museum, Hannover  
Leopold Hoesch Museum, Düren  
Kunsthaus, Zürich

## Bibliographie (sélection) :

### Livres

"Cahier Alexandre Hollan", 2008, William Blake & Cie  
Y. Bonnefoy, Alexandre Hollan "L'arbre au-delà des images" 2003, William Blake & Cie  
Le temps qu'il fait, 2e partie 1997-2005 (même éditeur)  
Alexandre Hollan "Je suis ce que je vois" - notes sur la peinture et le dessin 1975-96, 1997  
Y. Bonnefoy "La journée d'Alexandre Hollan", 1995, Le temps qu'il fait

### Livres d'artistes:

- 2010 Luis Mizon, «Le Soudeur de murmures», éditions Ecarts, Prix Jean Lurçat, Académie des Beaux Arts  
Cahier de peinture Ô 14, «La nuit sur le côté», texte de Louise Warren, sérigraphie originale d'Alexandre Hollan
- 2007 Louise Warren "Incertitudes" 1 dessin original, Edition Remarque  
P.-A. Tâche "Naître, à l'orée" 1 aquarelle, Edition manuscrite, Livre pauvre  
M.-C. Banquart "Un arbre ici, dans la minute" 1 aquarelle, Edition manuscrite, Livre pauvre  
Salah Stétié "La mer de Koan", illustrations et 2 lavis originaux, Fata Morgana  
J.L. Bentajou "Laissez venir" illustrations et 1 dessin original dans les 9 premiers ex., Didier Devillez
- 2006 B. Hamvas "Fák" 1 litho, Editio M., Budapest  
D. Leuwens "Légèreté" 1 dessin original, Edition manuscrite, Livre pauvre
- 2005 P.-A. Tâche "Bruissements" illustrations et 1 litho dans les 40 premiers ex., Ed. Pierre d'Alun, Bruxelles  
A. Piëyre de Mandiargues "Les rougets", dessins originaux, Fata Morgana  
M. Bohbot "Respiration du proche et du lointain"

illustrations et 2 dessins originaux d'A.Hollan et P. Lahaut, Edition des Deux sources

- 2004 J.-P. Michel "Dans la surprise de voir", 8 illustrations et 1 dessin original dans 20 ex., William Blake & Cie
- 2004 M. Bohbot "L'instant qui se dérobe" 1 original, Edition des Deux sources  
M. Bohbot "Devant l'inachevé" 1 original, Edition des Deux sources  
Y. Bonnefoy "Inoubliables années" pour B. Blatter, avec la participation de plusieurs artistes, 1 litho d'A. H., Ed. Arts et Lettres, Vevey
- 2003 A.P. de Mandiargue "Les rougets" 8 dessins originaux, Fata Morgana  
Y. Bonnefoy "Bouche bée" 8 lithos, Ed. Ecarts  
P.-A. Tâche "Le Foudroyé" 1 dessin original, Edition manuscrite, Livre pauvre
- 2002 A. Hollan "Ecritures d'arbres" 4 signes dans les 40 premiers ex., Fata Morgana
- 2001 J. P Courtois "Arbre encore" 35 ex. 1 original, Festina Lente  
B. Singer "Toujours est-il" illustrations et 1 dessin original pour 5 ex., Ed. Ostinato
- 2000 Y. Bonnefoy "Arbres" avec F. Ostovani, 1 litho, Ed. Nu(e), Nice
- 1996 Y. Bonnefoy "Les raisins de Zeuxis" (en flamand), 4 lithos, Atalanta pers., Gent  
Y. Bonnefoy "L'arbre, le signe, la foudre" sérigraphies et 2 originaux, Les cahiers de l'atelier
- 1993 "Tölgyfatanc - Danse du Chêne", Musée Vasarely, Budapest
- 1987 Y. Bonnefoy "Là où retombe la flèche" éd. bilingue (français allemand) avec 8 lithos Ed. M., Hannovre

# Guy de MALHERBE

Né en 1958

Vit et travaille à Paris

Expositions personnelles (sélection) :

- 2012 Installation, peinture & photographie, à la Chartreuse de Villeneuve-lez-Avignon et à la Tour Philippe le Bel, Villeneuve-lez-Avignon
- 2010 «Répliques», Galerie Vieille du Temple, Paris
- 2009 Ecole des Beaux-Arts, Nîmes  
«Itinéraires en roses », installation Land Art, Château du Lude, Sarthe  
Galerie La Sirène, Le Mans
- 2008 «Derelicts», Galerie Vieille du Temple, Paris
- 2007 Installation Land Art : 10 carrés au Château du Lude, Sarthe
- 2006 Galerie Vieille du Temple, Paris  
Galerie des Remparts, Josiane Couasnon, Le Mans
- 2004 Institut français à Budapest « La Figure et l'altérité »  
Wuersh and Gering - Attorneys at Law, New-York  
Galerie des Remparts, Josiane Couasnon, Le Mans
- 2003 Musée du Mans, Collégiale St-Pierre-La-Cour
- 2002 ArtParis, Galerie Vieille du Temple, Paris
- 2001 Galerie Vieille du Temple, Paris
- 2000 Galerie Sous le Passe-Partout, Montréal
- 1999 Galerie Vieille du Temple, Paris  
Galerie des Remparts, Josiane Couasnon, Le Mans
- 1998 Galerie Vieille du Temple, Paris
- 1997 Galerie Armand Gaasch, Luxembourg  
Galerie Vieille du Temple, Paris
- 1996 Galerie 13, Vienne, Autriche  
Galerie Armand Gaasch, Luxembourg  
Galerie Vieille du Temple, Paris  
Galerie des Remparts, Josiane Couasnon, Le Mans
- 1995 Galerie Stiebel Modern, New-York  
Galerie Sous le Passe-Partout, Montréal  
Galerie Vieille du Temple, Paris
- 1994 Galerie des Remparts, Josiane Couasnon, Le Mans

Expositions collectives (sélection) :

- 2012 Galerie Deleuze-Rochetin, Arpaillargues, Gard  
Art paris, Grand Palais, Galerie Vieille du Temple
- 2011 Papier ! , Galerie Vieille du Temple, Paris  
ArtParis, avec Philippe Kauffmann, Grand Palais,  
Galerie Vieille du Temple, Paris
- 2010 ArtParis+Guest (Frank Sorbier), Grand Palais,  
Galerie Vieille du Temple, Paris  
Galerie La Sirène, Le Mans
- 2008 «20 ans et plus », Galerie Vieille du Temple, Paris  
Galerie Art/Espace, Thonon-les-Bains  
Sextet, Musée des Beaux Arts de Lönnström,  
Rauma, Finlande & Galerie Vieille du Temple, Paris  
Art Faire, Tokyo

- Wuersh and Gering - Attorneys at Law, New York
- 2006 ArtParis, Galerie Vieille du Temple, Paris
- 2005 ST'ART, Foire de Strasbourg, Galerie Vieille du Temple, Paris

Collections (sélection) :

- Fond National d'Art Contemporain (FNAC)  
Ministère des Affaires Étrangères  
Conseil Général de La Sarthe  
Musées du Mans  
Musée des Années 30 Boulogne-Billancourt  
Fondation Colas  
Brittany Ferries  
Musée d'Avranches

Bibliographie (sélection) :

- 2010 Répliques, texte d'Alain Bonfand, Editions Galerie Vieille du Temple
- 2008 Sextet, catalogue de l'exposition, Musée des Beaux Arts de Lönnström, Rauma, Finlande, texte de Pierre Wat, Editions Galerie Vieille du Temple  
Derelicts, texte d'Alain Bonfand, Editions Galerie Vieille du Temple  
Je ne peux donner à voir ce que je tais, texte de Patrick Cloux, collection singulière. Editions Rehauts
- 2006 Tableaux noirs, Editions Galerie Vieille du Temple, texte de Pierre Wat
- 2003 Catalogue de l'Exposition au Musée du Mans, textes de Françoise Chaserant, Olivier Kaepelin, Pierre Wat
- 2001 Fondation Colas, acquisition 2001
- 1998 «Le Temps de Peindre», Patrick Cloux, Éditions Natives

Ont également écrits sur Guy de Malherbe (sélection) :

- Tom Laurent (art Absolument) ; Pierre Brisset (L'Oeil) ; Gérard Gamant (Azart) ; Lydia Harambourg (La Gazette de l'Hôtel de Drouot) ; Armelle Héliot (Le Figaro) ; Marc Herissé (La Gazette de l'Hôtel de Drouot) ; René Huyghe (« Les signes du temps et l'art moderne », Ed. Flammarion) ; Josette Meleze (Pariscope) ; Olivier Renault (Ouest France) ; Jean-Marie Tasset (Le Figaro).

# Robert SCHAD

Né en 1953

Vit et travaille à Larians

Expositions personnelles (sélection) :

- 2012- Galerie Deleuze-Rochetin, Arpaillargues, Gard  
ART PARIS (one man show avec Galerie Linz Paris)
- 2011 Galerie Linz, Paris  
Galerie Friese, Stuttgart  
Seippel Gallery, Johannesburg  
ART Karlsruhe (one man show avec Galerie Friese Stuttgart)
- 2010 Egon Schiele Art Centrum, Český Krumlov (CZ)  
Kunsthalle Ziegelhütte, Appenzell (CH)  
Mönchehausmuseum Goslar  
Conny Dietschold Gallery, Sydney
- 2009 Dommuseum Frankfurt
- 2007 ARTParis (one man show avec Galerie Nothelfer, Berlin)
- 2007 Kulturforum Schorndorf  
Kunsthalle Krems,
- 2006 ARTmark Galerie, Wien  
Nationalgalerie Prag  
Galerie manus presse, Stuttgart
- 2005 Kiscelli Muzeum Budapest  
Ludwig Museum, Koblenz  
Galerie Oberkampf, Paris  
Galerie Borchardt, Hamburg
- 2004 Galerie Ralf Seippel Köln  
ART Frankfurt (one man show avec Galerie Zimmermann, Mannheim)
- 2003 Pfalzgalerie Kaiserslautern  
Städtisches Museum Mülheim / Ruhr  
Skulpturenmuseum Glaskasten, Marl  
Städtisches Museum Singen
- 2002 Dum umení – Maison des Arts, Brno  
Kunstmuseum Ahlen  
Kunstverein Münsterland, Coesfeld  
FIAC Paris (one man show avec Galerie Nothelfer, Berlin)  
Städtische Galerie Delmenhorst
- 2001 Musée Minal, Héricourt  
Museum für Neue Kunst, Freiburg
- 2000 ‚Köln-Skulptur‘ /Art Cologne (one man show)
- 1999 Badischer Kunstverein Karlsruhe  
Galerie Löhrl Mönchengladbach  
Museum Sztucki Lodz  
Mücsarnok Kunsthalle Budapest
- 1998 Städtische Galerie Göppingen

Sculptures monumentales dans espaces publics

(sélection) :

- 2011 Caisse d'Epargne, Reutlingen
- 2010 MEZ/Coats Areal, Freiburg im Breisgau
- 2009 Ville de Göppingen  
Ville de Schorndorf
- 2008 'Strasse des Friedens', St. Wendel  
La Madeleine, Amiens
- 2007 Santuário de Fatima
- 2006 Université de Regensburg
- 2003 Sylt-Quelle, Sylt
- 2003 Ville de Besançon
- 2002 Ville de Weingarten
- 2001 Station de Métro Filderstadt-Bernhausen  
Ministère de Finances d'Allemagne Berlin
- 1999 Ville de Sarrebruck
- 1989 Ville de Bremen
- 1996 Caisse d' Epargne Hannover  
Ville de Belo Horizonte
- 1995 Deutsches Literaturarchiv et Schillermuseum Marbach
- 1993 Südwest LB Mannheim
- 1992 Ambassades Allemandes Moscou et Katmandu  
Ville de Mülheim an der Ruh
- 1986 Parlement de Baden-Württemberg Stuttgart

Collaborations interdisciplinaires avec les danseurs et

chorégraphes (sélection) :

- 2005 Novel Hall Taipei
- 2003 Teatro Real Madrid
- 2002 Centre Pompidou Paris
- 2001 Cesc Gelabert ( Museo Guggenheim Bilbao)
- 1999 Fine Kwiatkowski ( Badischer Kunstverein Karlsruhe, Mücsarnok Kunsthalle Budapest)
- 1993 Susanne Linke und Urs Dietrich ( Hebbel-Theater Berlin)
- 1989 Gerhard Bohner ( Akademie der Künste Berlin)

Dernières publications :

- Catalogue 'Robert Schad – Der Linie lang / Through the line  
Textes de Annette Reich / Clemens Otnad / Peter Anselm Riedl / Roland Scotti / Gerlinde Brandenburger-Eisele / Bettina Ruhrberg et Robert Schad  
Kerber Verlag Bielefeld, Leipzig, Berlin, 2009  
ISBN 978-3-86678-346-1



**G A L E R I E**  
DELEUZE-ROCHETIN

Domaine DELEUZE-ROCHETIN  
Route d'Uzès - Chemin du Moulin  
30700 Arpaillargues  
Tél. 00 33 (0)4 66 59 65 27

[www.galeriedeleuzerochetin.com](http://www.galeriedeleuzerochetin.com)